



# Guia de bones pràctiques en informe sociopsicopedagògic

Gener, 2023

# Índex

- 01** — **Introducció**
- 02** — **<<Motiu>>**
- 03** — **<<Agents>>**
- 04** — **<<Instruments i tècniques>>**
- 05** — **Identificació de barreres i fortaleeses**
- 06** — **Identificació de NESE i NCD**
- 07** — **<<Propostes>>**
- 08** — **Audiència a la família**
- 09** — **<<Documentació>>**
- 10** — **Col·legiació**
- 11** — **Finalització de l'informe SCP**
- 12** — **Annex: llistat de verificació**
- 13** — **Bibliografia**

# Introducció

La present guia va nàixer com a aportació al taller d'« Aspectes clau en l'elaboració d'informes sociopsicopedagògics » del Congrés d'Inclusió Educativa celebrat al novembre de 2022 a Alzira. Es dirigeix a tot el personal d'orientació educativa, tractant de ser un acompanyament útil, un recorregut pas a pas en l'elaboració d'informes sociopsicopedagògics (d'ara en avant informes SCP) accessible per al personal d'orientació educativa, en especial al que s'ha incorporat al sistema educatiu de manera recent.

Per a això s'estructura en diferents seccions que responen a les diferents pestanyes que recorrem quan realitzem un informe SCP en « Itaca3- Acadèmic ». A més a més, tracta de conjuminar referències científiques i bibliogràfiques, juntament amb referències normatives, exemples concrets, suggeriments pràctics...

Seguix el paradigma inclusiu, en el qual es defensa que la finalitat de l'informe és la **PERSONALITZACIÓ DELS ELEMENTS I SUPORTS PER AFAVORIR LA PARTICIPACIÓ DE TOT L'ALUMNAT**, i es tracta, tal com argumenta Serra-Capallera (2022), d'una concepció i posició diferent de la de categoritzar a determinat alumnat, i per tant afecta tant els objectius de la intervenció assessora com a les finalitats del sistema educatiu.

Un informe SCP pot suposar una mirada clínica, que ens situa al personal d'orientació educativa « en un paper que atorga un discurs mèdic en un context educatiu, un discurs que oblida les veus de les persones i la seua aportació al món », una mirada capacitista, és a dir, que no respecta que totes les expressions de funcionament són valuoses i accepta que només hi ha un únic funcionament vàlid i normal (Elizondo, 2022); una mirada centrada en el dèficit, en el símptoma o en la discapacitat.

Per contra, un informe SCP pot suposar « el document escrit en què l'especialista en Orientació Educativa recull les conclusions del procediment d'avaluació SCP » Ordre 20/2019, article 7, és a dir, la representació textual d'una avaluació multidimensional on destaca el seu caràcter: « **PROCESSUAL** -adoptant una perspectiva dinàmica i canviant del desenvolupament i l'aprenentatge-, **COMPARTIT** -en el qual les responsabilitats s'assumeixen conjuntament i del qual no es desvincula a qui realitza la demanda- i d'**ANÀLISI DE LES PRÀCTIQUES EDUCATIVES** -analitzant les metodologies, l'organització, les activitats i els resultats de la interacció de les persones adultes i iguals amb les necessitats de l'alumnat- requereix establir planificacions conjuntes i consensuades entre la institució educativa, la família, els docents i el personal d'orientació educativa, compartint procés, responsabilitats i decisions. » Serra-Capallera, 2022. Pot suposar la primera mirada cap a una alumna o un alumne, o un canvi de mirada, **promoure les altes expectatives**, orientar cap a la **personalització de l'ensenyament** (Patrick, Kennedy i Powell, 2013) que dissenye l'aprenentatge no sols en funció de les necessitats i interessos, sinó també a partir de les fortaleses de la persona.

Laquesta perspectiva és la que defensem en la present guia.



## 2. <<MOTIU>>

### 2.1. REUNIÓ CONJUNTA DE L'EQUIP EDUCATIU I L'EOE, DOEAP, GPM O AUTORITZAT

#### JUSTIFICACIÓ NORMATIVA:

RESOLUCIÓ 23 de desembre de 2021, resolc cinqué, punt 5:

1. Quan es comprova que les mesures dels nivells I, II i III no són suficients per donar-hi resposta a les necessitats de l'alumnat, la tutora o el tutor convocarà una reunió amb l'equip educatiu, incloent el personal especialitzat de suport, i amb el personal OE.
4. Si, realitzada aquesta valoració, es considera justificat iniciar el procediment d'avaluació SCP, l'acta ha de reflectir aquest acord i el motiu.

Motiu	Agents	Instruments i Tècniques	Barreres i fortaleeses	NESE	Propostes	Documentació
▼ REUNIÓ CONJUNTA DE L'EQUIP EDUCATIU I EL SERVEI ESPECIALITZAT D'ORIENTACIÓ						
Data de la reunió conjunta de l'equip educatiu			Data de sol·licitud d'avaluació sociopsicopedagògica			
11/10/2021 			15/02/2022 			

En aquestes caselles indiquem la data de la primera reunió conjunta i d'aquella en la qual s'ha decidit iniciar l'avaluació sociopsicopedagògica, ambdós mitjançant el DOCUMENT 2 (res. 23 de desembre de 2021).



#### OBJECTIUS DE LA REUNIÓ CONJUNTA:

- La finalitat és analitzar la informació disponible, revisar les fortaleeses i barreres del context, valorar l'eficàcia de les mesures aplicades, per ajustar-ne les mesures o introduir-ne altres (...).
- Reflexió conjunta; corresponsabilització; generar context de col.laboració i arribar a acords respecte actuacions (Castells i Solé, 2011).

#### NO és necessari indicar data en els següents casos:

5. La reunió conjunta prèvia a l'avaluació SCP NO es realitzarà en els casos següents:
  - a) Quan l'alumnat disposa d'un pla d'actuació personalitzat (PAP) i en el procés de seguiment i avaluació es proposa una modificació de les mesures de resposta educativa que implique una actualització de l'avaluació SCP. En aquest cas, en el PAP s'ha de fer constar l'acord de sol·licitud d'una nova avaluació sociopsicopedagògica i els motius que la justifiquen.
  - b) Quan l'actualització es realitzi per un canvi d'etapa.
  - c) Quan es realitzen informes SCP per a les adaptacions en les proves d'accés als ensenyaments postobligatoris i a la universitat.
  - d) Quan s'ha d'actualitzar l'avaluació i/o l'informe SCP a petició de l'Adm.educativa o com a conseqüència de la sol·licitud de revisió per part de les famílies, representants legals o l'alumnat, d'acord amb el procediment establert en la disposició addicional segona d'aquesta resolució.



## 2. <<MOTIU>>

### 2.2. SELECCIÓ DEL MOTIU DE L'INFORME SCP

#### Incloure motiu i observació

\* Motiu

Identificació NESE i proposta de mesures

Revisió avaluació

Proves accés (EBAU, EOI, cicles formatius...)

\* Observació

Indiquem breument en <<observació>> la personalització del motiu per a l'alumne/a.

Exemple:

“Es revisa l'avaluació SCP de l'alumne perquè es requereix una modificació de les mesures de nivell IV”

<b>IDENTIFICACIÓ NESE I PROPOSTA DE MESURES</b>	Noves peticions d'avaluacions SCP quan no hi havia informe SCP previ.
<b>REVISIÓ D'AVALUACIÓ</b>	Per a alumnat que ja disposava d'avaluació així com informe SCP, i aquestes es revisen per canvi d'etapa, perquè hi ha una modificació de les mesures de resposta educativa que implica una actualització de l'avaluació SCP...
<b>PROVES ACCÉS (EBAU, EOI, CF...)</b>	Quan es realitzen informes SCP per a les adaptacions en les proves d'accés als ensenyaments postobligatoris, a la universitat...
<b>PETICIÓ ADM. O ORGANISMES OFICIALS</b>	Petició d'informes SCP partint de l'adm. (exemple: disposició adicional segona Res.23 desembre de 2021).
<b>PROPOSTA DE MODALITAT A L'INICI DE L'ESCOLARITZACIÓ</b>	Només elegir aquesta opció si, en el procés d'identificació de NESE previ a l'escolarització es determina modalitat de CEE, unitat específica en centre ordinari o combinada CEE-centre ordinari.
<b>PROPOSTA DE MODALITAT DURANT L'ESCOLARITZACIÓ</b>	Quan l'avaluació SCP determina modalitat d'escolarització (distinta a ordinària a temps complet).
<b>REVISIÓ PROPOSTA DE MODALITAT</b>	Quan s'actualitzen l'avaluació i l'informe SCP per a revisar modalitat d'escolarització.
<b>ELIMINACIÓ DE DICTAMEN D'ESCOLARITZACIÓ</b>	Canvi de modalitat d'escolarització en unitat específica de centre ordinari o CEE a centre ordinari.

### 3. <<AGENTS>>

<<Una aproximació multidimensional del procés d'identificació, valoració i resposta (...) requereix d'una pràctica que incorpore des d'una perspectiva interdisciplinària als diferents agents que participen directament en els processos d'ensenyament i aprenentatge (escolars i no escolars).>> (Serra- Capallera, 2022)

En l'avaluació és important atendre el context del centre, l'aula i en l'alumne/a i per a això es requereix una avaluació SCP **participativa** per part de l'equip docent que a més recórrega a diferents fonts d'informació (família, altres professionals implicats, etc.).

Es tracta, segons Saumell i cols. 2011, de "COMPRENDRE AMB ALTRES", ja que la tasca educativa es comparteix.

#### AGENTS QUE COL·LABOREN EN L'AVALUACIÓ

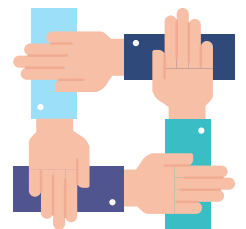
Incloure agent i especialitat

<input type="radio"/> Extern	<input checked="" type="radio"/> Intern	<input checked="" type="radio"/> Personal	* Tipus de Document	* Document	* Nom	* Cognom 1	Cognom 2	* Especialitat	<input type="button" value="Inclou"/>
			▼					▼	



Cal afegir a tot el personal que ha col.laborat en l'avaluació.

- INTERN: personal adscrit al centre des d'on s'inicia la valoració.
- EXTERN: altre personal si ha col.laborat (personal treball social UEO, etc.)



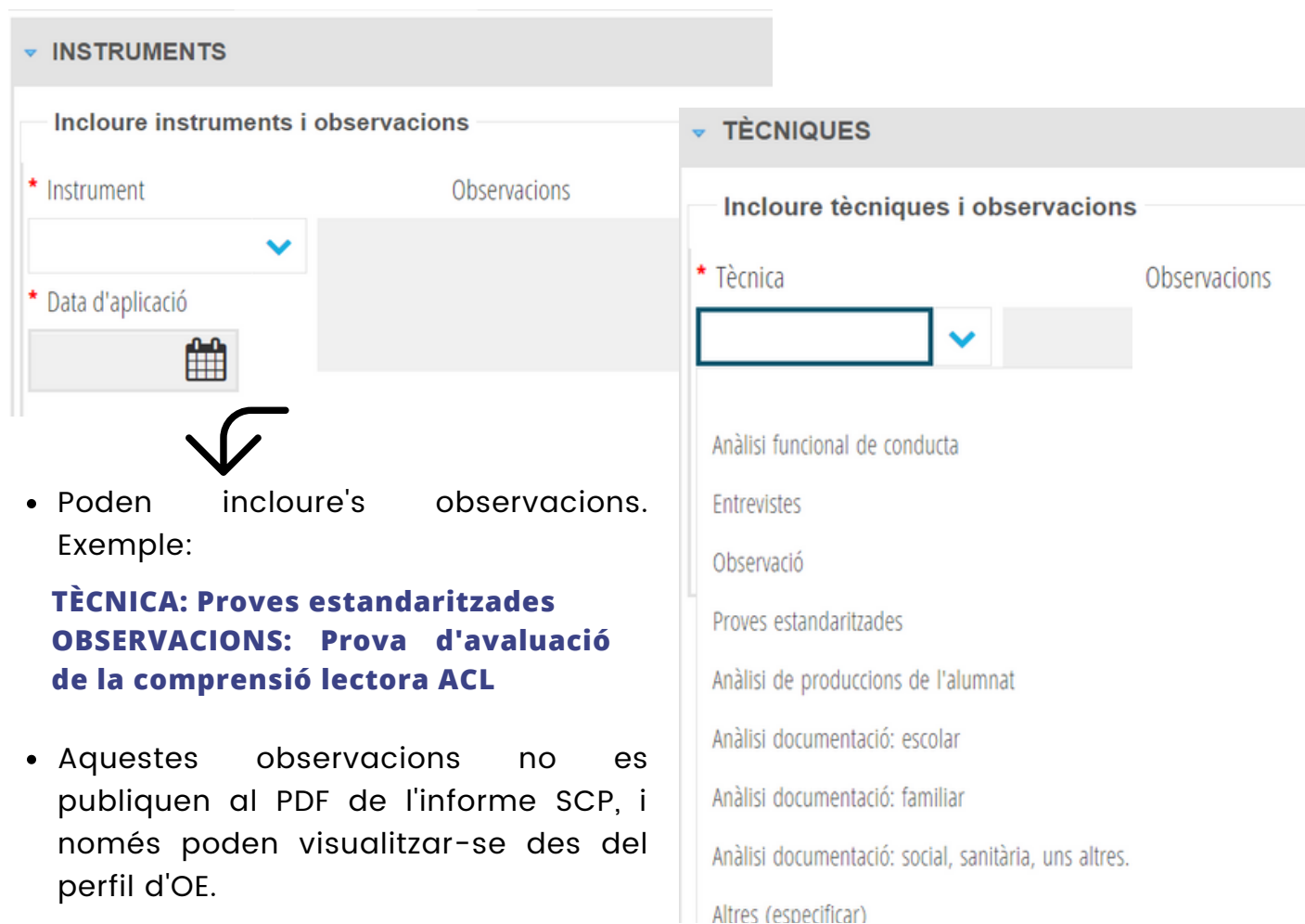
#### JUSTIFICACIÓ NORMATIVA:

ORDRE 20/2019, article 5:

<<L'avaluació sociopsicopedagògica és el procés sistemàtic, planificat i rigorós de recollida i valoració de la informació rellevant, mitjançant el qual el personal dels serveis especialitzats d'orientació, DE **MANERA COORDINADA I COL.LABORATIVA** amb els equips educatius, la família o els representants legals, els serveis socials i sanitaris, les entitats d'iniciativa social implicades en la resposta educativa i altres agents significatius, identifica de manera precisa les necessitats específiques de suport educatiu de l'alumnat. >>.

<<Recull i sistematitza la informació rellevant de **diferents fonts i agents**, tot considerant que aquesta ha de ser **funcional, pertinent i confidencial**, d'acord amb les normes vigents sobre la protecció de dades >>

## 4. «INSTRUMENTS I TÈCNIQUES»



- Poden incloure's observacions.  
Exemple:  
**TÈCNICA: Proves estandaritzades**  
**OBSERVACIONS: Prova d'avaluació de la comprensió lectora ACL**
- Aquestes observacions no es publiquen al PDF de l'informe SCP, i només poden visualitzar-se des del perfil d'OE.

### JUSTIFICACIÓ NORMATIVA

ORDRE 20/2019, article 5.2.g:

CARACTERÍSTIQUES de l'avaluació sociopsicopedagògica:

<<Utilitza INSTRUMENTS VARIATS I RIGOROSOS propis de l'especialitat de cada professional que hi intervé i facilita la participació de l'alumnat, el professorat, les famílies i els agents implicats en la resposta educativa, així com altres agents, serveis i entitats que poden ser significatius per a l'obtenció d'informació.

Això inclou les entrevistes, l'anàlisi documental i l'observació en els diferents àmbits: aula, esplai, menjador, etc.

El professorat ha d'aportar la informació necessària, com el desenvolupament competencial de l'alumnat i, si escau, les habilitats d'interacció amb l'entorn>>.

RESOLUCIÓ 23 DE DESEMBRE DE 2021, resolc quart. 4.3:

<<La SELECCIÓ DE LES TÈCNIQUES I INSTRUMENTS d'avaluació ha d'estar FONAMENTADA CIENTÍFICAMENT I TÈCNICAMENT D'ACORD AMB LA INFORMACIÓ QUE CAL OBTINDRE i, si és el cas, de les persones de les quals s'ha d'obtindre, tot procurant que hi haja un EQUILIBRI ENTRE LA INFORMACIÓ QUALITATIVA I QUANTITATIVA. El personal que les haja d'utilitzar ha de tindre els coneixements necessaris per a aplicar-les i INTERPRETAR-LES amb rigor i fiabilitat.>>

## 5. <<BARRERES I FORTALESES>>

▼ ACCÉS	▼ APRENTATGE	▼ PARTICIPACIÓ
Barreres	Barreres	Barreres
Fortaleses	Fortaleses	Fortaleses

### 5.1. JUSTIFICACIÓ

<<Barreres són tots aquells factors del context que dificulten o limiten el ple accés a l'educació i a les oportunitats d'aprenentatge de xiquetes/es i joves. Apareixen en relació amb la seua interacció en els diferents contextos: familiar, escolar, social, polític, econòmic, institucional i cultural (DOF, 2016; citat per Covarrubia, 2019)>>.

Quan els estudiants troben barreres s'impedeix l'accés, la participació i l'aprenentatge. Això pot ocórrer en la interacció amb algun aspecte del centre escolar: els seus edificis i instal·lacions físiques, l'organització escolar, les cultures i les polítiques, la relació amb els diferents enfocaments sobre l'E/A que manté el professorat... Les barreres també es poden trobar fora dels límits del centre escolar, en les famílies o en les comunitats...

La finalitat d'identificar les barreres a l'aprenentatge i la participació no és la d'apuntar el que està malament en el centre escolar; LA INCLUSIÓ ÉS UN PROCÉS SENSE FINAL, QUE IMPLICA UN DESCOBRIMENT PROGRESSIU I L'ELIMINACIÓ DE LES LIMITACIONS PER A PARTICIPAR I APRENDRE. (...)

Entendre les "deficiències" o "la discapacitat" d'alguns estudiants com la causa principal de les seues dificultats educatives ENS DESVIA L'ATENCIÓ DE LES BARRERES EXISTENTS EN TOTS ELS CONTEXTOS O SISTEMES en els quals es desenvolupen i aprenen, així com de la resta d'aspectes que interactuen amb les seues condicions personals i socials.(...)D'altra banda aquesta perspectiva tendeix a ignorar que se sobrerrepresenten com NESE determinats estudiants per raó de gènere, classe, ètnia...(...)Finalment, oculta les dificultats que experimenten aquells estudiants "sense etiqueta" i que no obstant això, també s'enfronten a barreres que limiten el seu aprenentatge i participació.



## 5. «BARRERES I FORTALESES»

Les concepcions i els models d'actuació que han predominat en els responsables d'organitzar la resposta educativa per a l'alumnat més vulnerable han rebut diferents denominacions: "del dèficit", "individual", "mèdica"...

En contraposició, la perspectiva que hauria de caracteritzar una resposta educativa amb major equitat i capacitat per a promoure la inclusió i la personalització de l'aprenentatge en cada estudiant també ha adoptat diferents noms: PERSPECTIVA EDUCATIVA O ORGANITZACIONAL (ja que posa especial èmfasi en l'anàlisi de tots els factors relacionats amb el centre escolar), PERSPECTIVA DELS DRETS (perquè parlem d'un dret reconegut amb tot el suport ètic i jurídic que ha vingut a donar la Convenció sobre els Drets a les Persones amb Discapacitat (UN, 2006).

### PERSPECTIVA MÈDICA:

Els problemes o dificultats que presenten alguns/es alumnes tenen a veure, sobretot, amb les seues deficiències o limitacions personals, familiars o socials. Si un alumne/a mostra dificultats per a aprendre, és, fonamentalment, perquè té alguna cosa "malament", algun dèficit en el seu desenvolupament o una limitació que interfereix amb el procés d'aprenentatge.

Resposta educativa: si la dificultat està en l'individu, llavors la resposta educativa és més rehabilitadora o habilitadora que pròpiament educativa. Es prevalen a les escoles les activitats dirigides a tractar de "reparar" les funcions cognitives, sensorials o motores deficitàries (més que seguir un currículum) o per a "compensar les mancances socials de la família o del context" amb la finalitat que se sembla el més possible a l'alumnat "normal".

### PERSPECTIVA EDUCATIVA I DELS DRETS:

Les dificultats educatives no són només d'alguns/es alumnes considerats diferents o especials, tampoc són un tret propi d'alguns d'ells, sinó que són una funció el valor de la qual (major o menor) resulta de la interacció entre les característiques de cada estudiant i el currículum que el professorat i l'escola ofereix.

Resposta educativa: les dificultats educatives passen a ser indicadors de possibles limitacions en les maneres d'ensenyar i avaluar. Mentre que alguns dels factors inherents a l'alumne/a i sobre els quals, indubtablement, es dona suport a l'aprenentatge, poden ser menys modificables; quasi tot el relacionat amb les maneres d'ensenyar i avaluar pot ser ajustat, enriquit o diversificat.

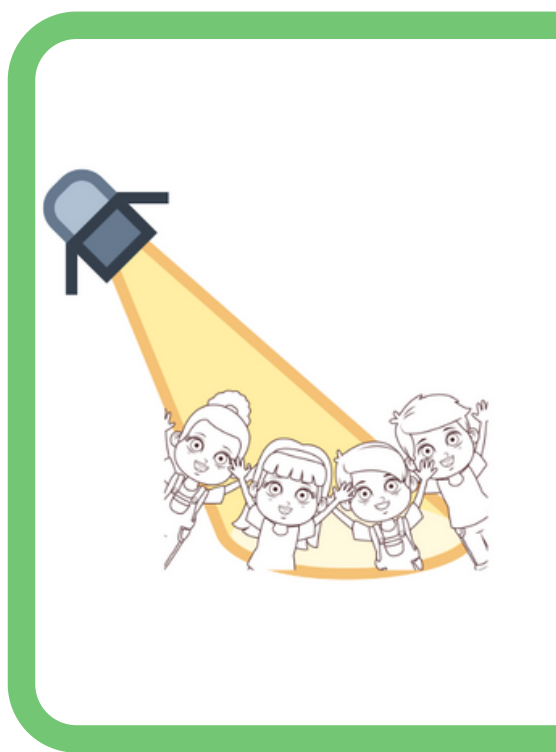
## 5.2. SUGGERIMENTS PRÀCTICS

PER TANT, EN LA PRÀCTICA, L'APARTAT <<BARRERES I FORTALESES>>

- Ha d'estar emplenat en tots els informes SCP.
- Les barreres (elements amb caràcter excloent) i les fortaleSES (facilitadors; caràcter inclusiu) són referits als aspectes presents en els CONTEXTOS I SISTEMES on es desenvolupa i apren l'alumnat.
- NO procedeix en aquest apartat fer referència a <<necessitats>> de l'alumne/a, ni a altres aspectes relacionats amb la perspectiva mèdica o del dèficit.
- Per ajudar a recollir barreres i fortaleSES dels centres, comunitat, participació de les famílies, professorat... podem usar instruments, com ara:

- ✗ **Guía para la Educación Inclusiva: Desarrollando el aprendizaje y la participación en los centros escolares. Booth, T., Ainscow, M. (2015)**
- ✗ **DEBA: Instrument col·laboratiu per a l'avaluació de la inclusió de l'alumnat**
- ✗ **Termómetro para la valoración de la educación inclusiva en un centro escolar. Fernández-Blázquez, M. L., Echeita, G., Simón, C., y Martos, F. (2022).**

### On posem el focus?



Perspectiva mèdica- clínica



Perspectiva educativa i dels drets

### 5.3. EXEMPLES ADEQUATS I INADEQUATS DE BARRERES I FORTALESES



#### BARRERES

L'enfocament sobre la disciplina (en l'aula o centre) no fomenta l'autoregulació del comportament.

No es valoren els assoliments dels estudiants respecte a si mateixos, sinó que es comparen amb uns altres.

El centre i l'aula no resulten accessibles (físicament, cognitivament...): no s'ha tingut cura de la il.luminació, senyalització, esquemes de colors, etc.



L'alumne/a presenta dificultats de d'aprenentatge. Ritme d'aprenentatge lent.

L'alumne no interactua amb adults ni iguals.

L'alumne/a presenta dificultats de comportament en l'aula.



#### FORTALESES

S'ha implementat un SAAC i tot l'equip docent el coneix i usa.

El temps de descans es considera espai educatiu i relacional: es porten a terme patis actius i coeducatius, equip docent interactua, acompanya...

S'ajuda els estudiants a reflexionar de manera respectuosa sobre les seues pròpies contribucions escrites, orals...perquè sàpien com poden millorar.



La família té bon nivell sociocultural i adequada actitud.

L'alumna és creativa i realitza les seues tasques.

L'alumne és autònom i controla esfínters.

# 6. IDENTIFICACIÓ DE LES NECESSITATS DE SUPORT EDUCATIU I SI ESCAU, DE LES NECESSITATS DE COMPENSACIÓ DE LES DESIGUALTATS

## 6.1. JUSTIFICACIÓ NORMATIVA:

RESOLUCIÓ 23 de desembre de 2021; resolc seté:

<<1. Les circumstàncies personals de l'alumnat que, en interacció amb les condicions del context, poden ocasionar necessitats específiques de suport educatiu, s'han d'acreditar **MITJANÇANT LA TOTALITAT DELS REQUISITS DOCUMENTALS INDICATS PER A CADA SITUACIÓ.**

2. Als efectes d'acreditació de la informació mèdica, seran vàlids els informes emesos per professionals del Sistema Valencià de Salut, d'altres administracions públiques que tracten habitualment l'alumnat o d'entitats concertades o conveniades amb la Seguretat Social o règims especials, en els casos que l'alumnat tinga cobertura sanitària diferent a la de la seguretat social.

3. En edats primerenques, l'alumnat pot disposar de diagnòstics provisionals o en procés, per raons maduratives o d'altra índole degudament justificades.

5. La documentació acreditativa de les circumstàncies personals s'ha de custodiar en la secretaria del centre, garantint la seua privacitat, i en cap cas s'haurà de pujar a ITACA 3.



6. La documentació referida en aquest resolc **S'HAURÀ DE COMPLETAR AMB LA INFORMACIÓ OBTINGUDA DE L'ALUMNAT I DEL CONTEXT** durant el procés d'avaluació sociopsicopedagògica i en el procés d'ensenyament-aprenentatge.>>.

# 6. <<NESE>>

## 6.2. IDENTIFICACIÓ DE NESE I NCD

### DOCUMENTACIÓ ACREDITATIVA

#### NECESSITATS ESPECÍFIQUES DE SUPORT EDUCATIU



- ∨ Necessitats educatives especials
  - ∨ Discapacitat auditiva
    - Discapacitat auditiva: mitjana
    - Discapacitat auditiva: severa
    - Discapacitat auditiva: profunda
  - ∨ Discapacitat visual
    - Discapacitat visual: ambliopia
    - Discapacitat visual: ceguesa
    - Discapacitat motriu
  - ∨ Discapacitat intel·lectual
    - Discapacitat intel·lectual: lleu
    - Discapacitat intel·lectual: moderada
    - Discapacitat intel·lectual: severa
    - Discapacitat intel·lectual: profunda
  
    - Retard global en el desenvolupament
  - ∨ Trastorns de l'espectre de l'autisme (TEA)
    - Trastorns de l'espectre de l'autisme (TEA): Lleu
    - Trastorns de l'espectre de l'autisme (TEA): Moderat
    - Trastorns de l'espectre de l'autisme (TEA): Greu

Certificat de discapacitat i dictamen tècnic facultatiu vigent. En defecte d'això, informes mèdics d'especialista.  
Reconeixement de la situació de dependència, si en té.

Certificat de discapacitat i dictamen tècnic facultatiu vigent. En defecte d'això, informes mèdics d'especialista.  
Reconeixement de la situació de dependència, si en té.

Certificat de discapacitat i dictamen tècnic facultatiu vigent. En defecte d'això, informes mèdics.  
Resultats d'escalas de conducta adaptativa.  
Resultats d'escalas psicomètriques.  
Reconeixement de la situació de dependència, si en té.

Informes mèdics i/o certificat de discapacitat i dictamen tècnic facultatiu vigent.  
Resultats d'escalas de desenvolupament.

Certificat de discapacitat i dictamen tècnic facultatiu vigent.  
Reconeixement de la situació de dependència, si en té.

## 6. <<NESE>>

Altres trastorns del desenvolupament neurològic

Certificat de discapacitat i dictamen tècnic facultatiu vigent.  
Reconeixement de la situació de dependència, si en té.

∨ Trastorns greus de conducta

Trastorns dissocials

Trastorns de les emocions i del comportament

Trastorn negativista desafiador

Informes mèdics d'especialista en salut mental.

∨ Trastorns mentals greus

Trastorns d'ansietat

Trastorns depressius

Trastorn obsessiu compulsiu

Trastorns de l'alimentació

Trastorns del somni-vigília

Trastorns relacionats amb el trauma i l'estrés

Trastorn de l'espectre esquizofrènic i altres trastorns psicòtics

Altres trastorns mentals

Informes mèdics d'especialista en salut mental.

∨ Incorporació tardana al sistema educatiu valencià

Amb desconeixement d'una llengua oficial de la CV

Amb desconeixement de les dos llengües oficials de la CV

Resultats de l'avaluació de la competència lingüística.  
Expedient acadèmic.



Per a aquest alumnat no s'haurà de realitzar una avaluació SCP ni emetre un informe SCP, llevat que presente altres NESE (Res. 23 desembre 2021, resolc huité.8.7)

## 6. <<NESE>>

### ▼ Dificultats en comunicació, llenguatge i parla

#### ▼ Trastorns de comunicació i llenguatge

Trastorn de la comunicació social (pragmàtic)

Trastorn de la comunicació no especificat

Trastorn del llenguatge lleu

Trastorn del llenguatge moderat

Trastorn del llenguatge greu

Resultats d'escala de valoració de la comunicació, del llenguatge i de la parla.  
Registres de produccions de l'alumnat.

#### ▼ Trastorns de parla

Trastorn de la fluïdesa d'inici en la infància (disfèmia)

Trastorn fonològic (dislàlia)

Resultats d'escala de valoració de la comunicació, del llenguatge i de la parla.  
Registres de produccions de l'alumnat.

#### ▼ Trastorns associats a causa orgànica o fisiològica

Afàsia

Disartria

Disglosia

Informes mèdics d'especialista.

#### ▼ Dificultats específiques d'aprenentatge

Dificultats específiques d'aprenentatge: Lectura

Dificultats específiques d'aprenentatge: Escriptura

Dificultats específiques d'aprenentatge: Matemàtiques

Resultats d'escala de valoració de la lectura, l'escriptura i les matemàtiques.  
Expedient acadèmic.  
Registres de produccions de l'alumnat.

#### ▼ Trastorn per dèficit d'atenció i hiperactivitat (TDAH)

Trastorn per dèficit d'atenció i hiperactivitat (TDAH): Dèficit d'atenció

Trastorn per dèficit d'atenció i hiperactivitat (TDAH): Hiperactivitat / Impulsivitat

Trastorn per dèficit d'atenció i hiperactivitat (TDAH): Combinat

Informes mèdics d'especialista.



## 6. <<NESE>>

Altes capacitats intel·lectuals

Resultats de proves psicomètriques: aspectes cognitius, conductuals, creatius, emocionals i psicosocials.  
Resultats d'escala de valoració de les altes capacitats intel·lectuals.  
Aspectes qualitius de l'expedient acadèmic: aproximació a l'aprenentatge, forma d'aprendre, interessos, etc.  
Registres de produccions de l'alumnat.

∨ Condicions personals i d'història escolar

Trastorns associats a causa orgànica o fisiològica

Informes mèdics d'especialista.

Malaltia crònica amb atenció domiciliària

Informes mèdics.  
Pla terapèutic i informe de l'USMIA, en el cas de problemes greus de salut mental. Informes de les instruccions per a la detecció i l'atenció precoç de l'alumnat que pot presentar problemes de salut mental (Resolució d'11 de desembre de 2017, per la qual es dicten instruccions per a la detecció i l'atenció precoç de l'alumnat que puga presentar un problema de salut mental).





## 6. <<NESE>>

### 6.3. GRAU DE SUPORT

GRAU DE SUPORT

Grau de suport 1

Grau de suport 2

Grau de suport 3

Grau de suport



Una bona planificació de suports ha de sustentar el seu disseny en quatre aspectes principals (Thompson et al., 2009):

- (1) qualsevol discrepància existent entre una persona i l'entorn produeix una necessitat de suport que pot suplir-se millor a través de l'ús apropiat dels suports personalitzats que centrant-se en el 'arranjament' de la persona;
- (2) aquests suports personalitzats estan basats en el desenvolupament i aplicació d'un pla predeterminat (...)
- (3) els suports són un pont entre el que és i el que pot ser; i
- (4) hi ha una relació recíproca entre les limitacions i les necessitats de suport (majors limitacions solen associar-se a una major intensitat de necessitats de suport), encara que el propi fet de posar el focus a reduir el desajustament entre les competències personals i les demandes ambientals optimitza la identificació del sistema de suports necessari per a millorar el funcionament humà i els resultats esperats.

#### ORDRE 20/2019, article 7:

Determinació del grau de suport que l'alumnat requereix per a donar resposta a les seues necessitats educatives, en funció de l'autonomia que té i d'acord amb els criteris següents:

- GRAU DE SUPORT 1: necessita supervisió o suport amb PERSONAL NO ESPECIALITZAT en alguna àrea o entorn en algun moment de la jornada escolar setmanal.
- GRAU DE SUPORT 2: necessita suport amb PERSONAL ESPECIALITZAT en algunes àrees o entorns durant una part de la jornada escolar setmanal.
- GRAU DE SUPORT 3: necessita suport amb PERSONAL ESPECIALITZAT en la majoria d'àrees o entorns DURANT MÉS DE LA MEITAT DE LA JORNADA ESCOLAR SETMANAL.

Per tant, per a determinar que un alumne requereix un grau de suport 3, la suma de les intensitats de suport de tot el personal especialitzat plantejades a l'informe SCP ha de ser major a la meitat de la jornada escolar setmanal.

Exemples:

- Intensitat alta PT + intensitat alta AiL+ intensitat baixa d'EEE= GRAU DE SUPORT 3
- Intensitat mitjana PT + intensitat baixa AiL + intensitat baixa d'EEE= GRAU DE SUPORT 2



És important recordar per al còmput de sessions del PEEE, que s'han de traslladar aquestes a total setmanal:

PEEE= intensitat baixa (1 vegada durant la jornada diària) signifiquen 5 sessions setmanals en total.

# 7. <<PROPOSTES>>

## 7.1. MESURES INDIVIDUALITZADES QUE REQUEREIXEN SUPORT DEL PERSONAL ESPECIALITZAT

### ▼ MESURES INDIVIDUALITZADES QUE REQUEREIXEN EL SUPORT DEL PERSONAL ESPECIALITZAT

Enriquiment curricular per a l'alumnat amb altes capacitats intel·lectuals

ORDRE 20/2019:

Art. 16: <<L'enriquiment curricular és una mesura curricular extraordinària de nivell III dirigida a l'alumnat amb altes capacitats intel·lectuals>>.

Art.5: <<Per a aquesta mesura és prescriptiva l'avaluació i informe SCP>>.

Adaptació curricular individual significativa (ACIS)

ORDRE 20/2019, article 20:

<<L'ACIS és una mesura curricular extraordinària de nivell IV dirigida a l'alumnat amb NEE (també pot realitzar-se de manera extraordinària en alumnat amb NESE) que cursa l'ensenyament obligatori i presenta un desenvolupament competencial, **degudament valorat amb els instruments adequats, INFERIOR A DOS O MÉS CURSOS prenent com a referència les competències establides en el currículum ordinari oficial corresponent al nivell en què es troba escolaritzat.**>>

<< Si l'alumnat promociona des de l'Educació Primària a l'Educació Secundària Obligatòria amb ACIS en alguna o algunes àrees, **l'informe sociopsicopedagògic** i la proposta del Pla d'actuació personalitzat han d'incloure la informació i les **orientacions** que faciliten als equips docents l'adaptació de les assignatures del primer curs de l'etapa.>>

Programa personalitzat per a l'adquisició i ús funcional de la comunicació, el llenguatge i la parla

RESOLUCIÓ 23 DE DESEMBRE DE 2021, resolc huité:

<3. Els programes personalitzats per a l'adquisició i l'ús funcional de la comunicació, el llenguatge i la parla, referits en l'article 21 de l'Ordre 20/2019, de 30 d'abril, s'han d'aplicar en els casos en què les competències comunicatives es troben significativament afectades i, per tant, interfereixen en la comunicació eficaç, la socialització i l'aprenentatge.>>

<<Amb caràcter general, quan les dificultats de l'alumnat no estan associades a discapacitat o a problemes greus en la comunicació, l'atenció directa del personal especialitzat d'audició i llenguatge no s'ha de prolongar més de tres cursos, i es pot substituir per l'atenció indirecta o el suport puntual. En qualsevol cas, ha d'haver-hi un seguiment continuat del progrés, en el marc de l'avaluació dels PAP>>.

Programa personalitzat per l'aprenentatge de la lectura i l'escriptura

RESOLUCIÓ 23 DE DESEMBRE DE 2021, resolc huité 8.3.5:

<<Els programes personalitzats per a l'aprenentatge de la lectura i l'escriptura s'han d'aplicar a partir del segon curs d'educació primària i, excepcionalment, en el primer curs. Si l'alumnat del primer curs de primària presenta dificultats manifestes en l'àmbit de la lectura i l'escriptura, s'ha de prioritzar l'aplicació de programes i mesures de nivells II i III (...)>>

## 7. <<PROPOSTES>>

### Programa personalitzat per l'aprenentatge de les matemàtiques

RESOLUCIÓ 23 DE DESEMBRE DE 2021, resolc huité 8.3:

<<S'apliquen quan l'alumnat té dificultats significatives en algun o alguns d'aquests àmbits, més enllà del que seria esperable per l'edat, per circumstàncies d'indole familiar, social o cultural o per haver-se incorporat de forma tardana al sistema educatiu valencià.>>.

### Programa personalitzat per al desenvolupament de l'autonomia personal

RESOLUCIÓ 23 DE DESEMBRE DE 2021, resolc huité:

<<Els programes personalitzats per al desenvolupament de l'autonomia personal estan adreçats a afavorir l'autonomia de l'alumnat amb NEE quan existeixen dificultats significatives en l'autonomia personal, en relació a allò que cabria esperar per l'edat, les quals fan necessari la provisió de suports en el context educatiu per a dur a terme les activitats bàsiques de la vida diària i poder accedir al currículum>>.

<<El tipus de tasques que realitza el personal educador d'educació especial han d'estar relacionades amb el suport que necessita l'alumnat per a realitzar activitats de la vida quotidiana com a conseqüència de les limitacions en l'autonomia personal, especificant el tipus d'ajuda que es presta: ajuda física, instruccions (verbals, gestuals, visuals) o supervisió.>>

### Programa personalitzat per a l'aprenentatge motor i la mobilitat

RESOLUCIÓ 23 DE DESEMBRE DE 2021, resolc huité 8.3.5:

<<Els programes personalitzats per a l'aprenentatge motor i la mobilitat estan adreçats a l'alumnat amb NEE quan existeixen dificultats significatives en l'àmbit motriu, les quals fan necessari la provisió de suports en el context educatiu per a millorar les habilitats motrius i la mobilitat i poder accedir al currículum.>>

**Comporta la intervenció de personal fisioterapeuta**, indicant la intensitat del suport (en modalitat de suport directe) i les tasques que ha de realitzar.

### Programa d'acompanyament davant supòsits de violència i desprotecció

ORDRE 20/2019, article 38:

<<Actuacions d'acompanyament i suport personalitzat per a l'alumnat que en un moment determinat les pot necessitar, per viure, situacions d'instabilitat emocional, malaltia, exclusió, discriminació, violència, assetjament o desprotecció. Aquestes actuacions d'acompanyament i **suport especialitzat** impliquen, entre altres, el desenvolupament de protocols d'igualtat i convivència i d'actuacions que impliquen emocionalment l'alumnat, en reforcen l'autoestima, el sentit de pertinença al grup i al centre, i el preparen per a interaccions positives en contextos socials habituals, actuals i de futura incorporació.>>

b) Accions i programes amb suports especialitzats dirigits a una alumna, un alumne o un grup diferenciat d'alumnat, davant de supòsits de violència i desprotecció, amb acompanyament de l'alumnat implicat i de les famílies.

## 7. <<PROPOSTES>>

Programa específic de conducta o pla terapèutic

ORDRE 20/2019, article 38:

<<a) Programes específics amb suports especialitzats dirigits a l'alumnat que presenta alteracions greus de conducta, com a part del protocol d'actuació en supòsits de conductes i comportaments que alteren la convivència de manera greu i recurrent en el centre i l'aula.

c) Pla terapèutic per a l'alumnat amb problemes greus de salut mental.

d) Altres actuacions personalitzades amb suports especialitzats per a la participació de nivell de resposta IV que ha regulat l'Administració.>>.

Accessibilitat personalitzada amb mitjans específics o singulars

ORDRE 20/2019, article 11:

<< Quan l'alumnat presenta NESE i no són suficients les mesures d'accessibilitat amb mitjans comuns i generalitzats, la conselleria competent en matèria d'educació i els centres docents, dins de l'àmbit de les seues competències, han de facilitar les mesures d'accessibilitat de nivell IV amb mitjans específics o singulars, que consisteixen en la **provisió de sistemes augmentatius o alternatius de comunicació, materials singulars, productes de suport, la intervenció d'algun professional especialitzat o l'establiment de mesures organitzatives diferenciades que afecten els espais i el temps**>>.

## IMPORTANT

- En cada mesura, accedint a la casella <<INCLOURE RECURSOS>> es pot especificar quin personal de suport especialitzat participarà i en quina intensitat.

Les tasques dels mateixos, només apareixen al perfil d'inspecció i d'OE i no s'imprimixen quan es genera el document PDF.

Per tant, és rellevant que en la redacció escrita de l'informe, també s'especifique en cadascuna de les mesures les taques i tipus d'ajuda, fent referència a la normativa, etc.

Aquesta informació té especial importància en personal EEE i fisioteràpia.

### Incloure recursos de personal especialitzat

Programa personalitzat per a l'adquisició i ús funcional de la comunicació, el llenguatge i la parla

	Intensitat	Tasques
<input type="checkbox"/> Educador/a	<input type="text" value=""/>	<input type="text" value=""/>
<input type="checkbox"/> Pedagogia terapèutica	<input type="text" value=""/>	<input type="text" value=""/>
<input type="checkbox"/> Fisioterapeuta	<input type="text" value=""/>	<input type="text" value=""/>
<input type="checkbox"/> Audició i llenguatge	<input type="text" value=""/>	<input type="text" value=""/>

# 7. <<PROPOSTES>>

## 7.2. MESURES INDIVIDUALITZADES, D'ACCÉS I DE FLEXIBILITZACIÓ QUE NO REQUEREIXEN SUPORT DEL PERSONAL ESPECIALITZAT

### ▼ MESURES INDIVIDUALITZADES, D'ACCÉS I DE FLEXIBILITZACIÓ QUE NO REQUEREIXEN EL SUPORT D

Accessibilitat personalitzada amb mitjans específics o singulars: provisió de productes de suport per l'alumnat amb nee

ORDRE 20/2019, article 11:

<< Quan l'alumnat presenta NESE i no són suficients les mesures d'accessibilitat amb mitjans comuns i generalitzats, la conselleria competent en matèria d'educació i els centres docents, dins de l'àmbit de les seues competències, han de facilitar les mesures d'accessibilitat de nivell IV amb mitjans específics o singulars, que consisteixen en la provisió de sistemes augmentatius o alternatius de comunicació, **materials singulars**, **productes de suport**, la intervenció d'algun professional especialitzat o l'establiment de mesures organitzatives diferenciades que afecten els espais i el temps >>.

RESOLUCIÓ 23 de DESEMBRE DE 2021:

<<En el cas que l'informe sociopsicopedagògic propose algun producte individual de suport per facilitar l'accessibilitat de l'alumnat amb NEE, la direcció del centre ha de realitzar el tràmit en OVICE amb l'assessorament del professorat d'OE (...) >>.

Exempcions de qualificació en Batxillerat per a l'alumnat amb necessitats educatives especials

ORDRE 20/2019, article 22:

<<L'exempció de qualificacions en determinades matèries és una mesura de resposta extraordinària de nivell IV que s'aplica a l'alumnat amb NEE derivades de discapacitat que cursa estudis de Batxillerat i per al qual no siga possible fer adaptacions d'accés o adequacions curriculars personalitzades ordinàries sense afectar el nivell bàsic dels continguts exigits (...) >>.

És una mesura de resposta que requereix autorització per resolució de l'Adm. educativa (Resolució 23 de desembre, resolc onzé)

Reducció de ràtio

ORDRE 20/2019, article 47:

<<L'Administració educativa reduirà la ràtio en les unitats ordinàries que escolaritzen alumnat amb necessitats educatives especials que, d'acord amb l'informe sociopsicopedagògic, requereix suport de grau 3, amb l'objecte de facilitar una atenció més personalitzada a les seues necessitats (...) >>.

És una mesura de resposta que requereix autorització per resolució de l'Adm. educativa (Resolució 23 de desembre, resolc onzé).

L'inici del tràmit d'aquestes mesures l'ha de realitzar la direcció o la titularitat del centre, si l'alumnat està escolaritzat, o la direcció de la UEO territorial, en el cas de la identificació prèvia a l'inici de l'escolarització en el segon cicle d'educació infantil. En el cas d'alumnat valorat per GPM, els COORDINADORS dels GPM han de tramitar aquesta mesura.

## 7. <<PROPOSTES>>

- Adaptació de les proves d'accés als ensenyaments postobligatoris i de règim especial

### DECRET 104/2018, article 24:

<< Per a les persones amb NESE que ho requerisquen es duren a terme adaptacions a les proves d'accés als ensenyaments de Formació Professional, de règim especial o a la universitat, que no comportaran la modificació dels continguts bàsics que s'han d'avaluar. La conselleria competent en matèria d'educació preveurà les adaptacions pertinents en el disseny d'aquestes proves >>.

- Pròrroga de permanència d'un any més en el segon cicle d'Educació Infantil per a l'alumnat amb necessitats educatives especials

### ORDRE 20/2019, article 33:

<< Aquesta mesura de resposta de nivell IV, de caràcter extraordinari, està dirigida a l'alumnat amb NEE que  **cursa el segon cicle d'Educació Infantil, quan l'informe sociopsicopedagògic justifica que d'aquesta manera es contribueix a optimitzar la maduració i l'adquisició de les competències necessàries per a continuar la seua escolarització amb millors garanties d'èxit.** Pot aplicar-se una única vegada en el cicle, en qualsevol dels nivells >>.

Una vegada emés l'informe SCP favorable, la opinió favorable de l'equip educatiu i la conformitat amb la família/representants legals, la direcció del centre autoritza l'aplicació de la mesura en previsió del curs següent i abans de la publicació de les places vacants.

- Pròrroga d'escolarització en l'ensenyament obligatori per a alumnat amb necessitats educatives especials

### ORDRE 20/2019, article 34:

<<La pròrroga de l'escolarització en l'ensenyament obligatori és una mesura de resposta extraordinària de nivell IV destinada a l'alumnat amb NEE que ha esgotat la mesura de permanència d'un any més en el mateix curs indicada en l'article 30 d'aquesta ordre, quan **l'informe sociopsicopedagògic justifica que pot afavorir la integració socioeducativa i l'accés posterior a itineraris acadèmics o professionals personalitzats adequats a les seues capacitats i interessos.**>>

És una mesura de resposta que requereix autorització per resolució de l'Adm. educativa (Resolució 23 de desembre, resolc onzé). L'inici del tràmit d'aquesta mesura l'ha de realitzar la direcció o la titularitat del centre a través del perfil de direcció d'ITACA 3.

- Pròrroga de permanència en les unitats específiques ubicades en centres d'Educació Secundària Obligatòria

### ORDRE 20/2019, article 49:

<<L'edat màxima de permanència en aquestes unitats específiques en l'Educació Secundària Obligatòria, fins als dènou anys. No obstant això, de manera excepcional i quan les circumstàncies així ho aconsellen, a la vista de l'informe sociopsicopedagògic, l'informe favorable de l'equip educatiu i l'informe de la Inspecció d'Educació, la persona titular de la direcció territorial competent en matèria d'educació pot autoritzar, per resolució, la permanència fins als vint-i-un anys.>>.

És una mesura de resposta que requereix autorització per resolució de l'Adm. educativa (Resolució 23 de desembre, resolc onzé). L'inici del tràmit d'aquestes mesures l'ha de realitzar la direcció o la titularitat del centre a través del perfil de direcció d'ITACA 3.



## 7. <<PROPOSTES>>

Flexibilització de l'inici de l'escolarització en el segon cicle de l'etapa d'Educació Infantil per a alumnat amb nee o retard maduratiu

ORDRE 20/2019, article 32:

<< Aquesta mesura de resposta de nivell IV, de caràcter extraordinari, està dirigida a l'alumnat que presenta NEE o retard maduratiu i la família o els representants legals sol·liciten l'escolarització per primera vegada en el 2n cicle d'Educació Infantil, quan **l'informe SCP justifica que d'aquesta manera es contribueix a optimitzar la maduració i les competències necessàries per a cursar amb millor garantia d'èxit aquest cicle, (...)**>>. És una mesura de resposta que **requereix autorització per resolució** de l'Adm. educativa (Resolució 23 de desembre, resolc onzé). L'inici del tràmit d'aquestes mesures l'ha de realitzar la direcció o la titularitat del centre, si l'alumnat està escolaritzat, o la direcció de la unitat especialitzada d'orientació territorial, en el cas de la identificació prèvia a l'inici de l'escolarització en el segon cicle d'educació infantil. En el cas d'alumnat valorat per GPM, els COORDINADORS dels GPM han de tramitar aquesta mesura.

Flexibilització en la durada de l'etapa del Batxillerat per a l'alumnat amb necessitats educatives especials

ORDRE 20/2019, article 35:

<<Quan l'alumnat que presenta NEE o, excepcionalment, qualsevol altra situació personal degudament acreditada, que li impedeix cursar el Batxillerat en el règim ordinari diürn i no pot fer-ho mitjançant altres alternatives, com el règim nocturn o a distància, té l'opció de fraccionar en dos cursos els continguts de les matèries de cada curs. Aquesta mesura té la consideració de nivell IV i pot aplicar-se en cada curs per separat o en els dos cursos de l'etapa. (...)>>.

Flexibilització en la durada dels cicles formatius de formació professional per a l'alumnat amb necessitats educatives especials

ORDRE 20/2019, article 36:

<<Si en la planificació, desenvolupament o avaluació de la resposta educativa per a l'alumnat amb NEE es considera que l'adaptació d'accés no és suficient perquè pugui cursar determinats mòduls amb garanties d'èxit, pot sol·licitar-se l'aplicació de la mesura de nivell IV consistent en l'ampliació de la durada d'un cicle formatiu (...)>>.

Flexibilització de la durada de l'etapa per a l'alumnat amb altes capacitats intel·lectuals

ORDRE 20/2019, article 37:

<<És una mesura de resposta de nivell IV, de caràcter excepcional, que consisteix en la seua incorporació a un curs superior al que correspon al nivell acadèmic que cursa, **sempre que dispose d'un grau suficient de maduresa i d'adquisició de les competències clau per a cursar adequadament el curs al qual es proposa l'accés i es preveja que la mesura és la més adequada per al desenvolupament del seu equilibri personal i la socialització.**>>. És una mesura de resposta que requereix autorització per resolució de l'Adm. educativa (Resolució 23 de desembre, resolc onzé). L'inici del tràmit d'aquestes mesures l'ha de realitzar la direcció o la titularitat del centre a través del perfil de direcció d'ITACA 3.

## 7. <<PROPOSTES>>

### Itinerari formatiu personalitzat per a l'alumnat amb nee en FP

ORDRE 20/2019, article 23:

<<Els centres que imparteixen la Formació Professional han de dissenyar itineraris que s'adapten als diferents ritmes i circumstàncies de l'alumnat i, d'aquesta manera, faciliten la implantació de les diferents adaptacions, la inclusió educativa i la inserció sociolaboral. Així mateix, han de realitzar una oferta parcial de mòduls que permeten l'acreditació de competències professionalitzadores. >>

### Enriquiment curricular per a l'alumnat amb altes capacitats intel·lectuals

ORDRE 20/2019, article 16:

<<L'enriquiment curricular és una mesura curricular extraordinària de nivell III dirigida a l'alumnat amb altes capacitats intel·lectuals, degudament identificat. Consisteix en l'ampliació dels objectius i els continguts de les diferents àrees i matèries, la flexibilitat dels instruments i els criteris d'avaluació i l'ús d'una metodologia específica, tot considerant les capacitats, els interessos, l'estil d'aprenentatge de l'alumnat i les característiques i les oportunitats del context familiar i sociocomunitari.>>

**Tot i ser una mesura de nivell III, l'avaluació SCP té caràcter prescriptiu** (art. 5, ORDRE 20/2019).





# 7. <<PROPOSTES>>

## 7.3. MESURES GRUPALS VINCULADES A PROGRAMES ESPECÍFICS:

### ▼ MESURES GRUPALS VINCULADES A PROGRAMES ESPECÍFICS

Programes formatius de qualificació bàsica adaptada a persones amb necessitats educatives especials derivades de discapacitat

ORDRE 20/2019, article 28:

<<Els **PFQB adaptada a les persones amb NEE** derivades de discapacitat, tenen la consideració de mesura de resposta de nivell IV. Per a l'accés a aquestos l'alumnat requereix un **informe sociopsicopedagògic**>>

ORDRE 73/2014, article 15:

<<Modalitat dirigida a l'alumnat amb NEE permanents perquè patixen discapacitats físiques o psíquiques o tenen trastorns conductuals o de personalitat que haja completat els deu anys d'escolarització bàsica, tant en centres ordinaris com en CEE, amb un nivell d'autonomia personal i social que els permeta, a través de la realització d'esta acció formativa, accedir a un lloc de treball i mantindre'l.

Podran beneficiar-se d'esta modalitat jòvens **entre els 16 anys i els 21 anys** complits en la data d'inici del programa que **NO hagen obtingut el títol de GESO**. La duració serà de dos cursos. >>

Cicles de formació professional bàsica de segona oportunitat, en el cas d'alumnat amb necessitats educatives especials derivades de discapacitat

ORDRE 20/2019, article 29:

<< La Formació Professional Bàsica de segona oportunitat és una mesura d'ocupabilitat inclosa en el Pla d'ocupació juvenil. Aquesta mesura està dirigida a persones joves que van abandonar de manera prematura els estudis, o qualsevol altra causa de caràcter similar.

2. Per a l'accés d'alumnat amb necessitats educatives especials derivades de discapacitat a la Formació Professional Bàsica de segona oportunitat **és requisit un informe sociopsicopedagògic elaborat pel servei especialitzat d'orientació**.>>.

Cicles de formació professional bàsica inclusiva (en el cas d'alumnat amb NEE derivades de discapacitat)

Resolució de 5 de maig de 2022:

Es tracta d'un model de formació propi a la CV basat en la flexibilització curricular i l'adaptació de la FP de grau bàsic per a l'alumnat amb NESE.

En el cas de l'alumnat amb NEE:

<<Resolc quart: Podrà accedir a aquests cicles de Formació Professional de grau bàsic inclusiva l'alumnat amb necessitats específiques de suport educatiu que complisca alguna de les característiques i criteris següents:

a) Persones de 17 a 21 anys amb NEE derivades de discapacitat intel·lectual lleu o moderada, discapacitat sensorial, discapacitat física o alteracions greus de la conducta.>>.

<<Resolc huité: Per a l'alumnat amb NEE:

– **Certificat de discapacitat o en defecte d'això informes mèdics.**

– **Informe sociopsicopedagògic actualitzat que especifique el grau de suport necessari i que justifique la seua funció d'autonomia, sent com a màxim un grau 2.**>>

# 7. <<PROPOSTES>>

## 7.4. MODALITAT D'ESCOLARITZACIÓ:

<input type="checkbox"/> MODALITAT D'ESCOLARITZACIÓ	Ordinària: aula ordinària (en centres d'atenció especialitzada)
<input checked="" type="checkbox"/> Proposta de modalitat d'escolarització	Ordinària: unitat específica en centre ordinari
<input type="checkbox"/> Eliminació dictamen d'escolarització	Específica: centre d'educació especial
Observacions	Específica: unitat substitutòria de CEE
	Combinada: centre ordinari - centre d'educació especial
	Combinada: centre ordinari - unitat educativa terapèutica

<< ORDRE 20/2019:

Article 45. Criteris per a l'escolarització de l'alumnat amb NEE.

3. L'escolarització de l'alumnat amb NEE s'ha de realitzar, tret de circumstàncies excepcionals, en la modalitat ordinària a fi de donar una resposta educativa contextualitzada i adaptada a les seues necessitats.

6. L'escolarització de l'alumnat en un CEE o en una unitat específica substitutòria s'ha de considerar, excepcionalment, quan l'informe SCP justifica que l'alumnat requereix suports i mesures d'alta intensitat i individualització que poden ser prestats en millors condicions en aquests centres o unitats, després d'haver valorat totes les possibilitats d'inclusió i considerat els ajustaments raonables que poden introduir-se en un centre ordinari.

RESOLUCIÓ 23 DE DESEMBRE DE 2021, resolc desé:

El tràmit per a la determinació de la modalitat d'escolarització s'ha de realitzar quan es propose L'ESCOLARITZACIÓ O REVISIÓ de l'escolarització en:

- Unitat específica en un centre educatiu ordinari.
- Centre específic d'educació especial.
- Modalitat combinada entre un centre educatiu ordinari i un CEE.
- Modalitat combinada entre centre educatiu ordinari i unitat educativa terapèutica.
- Centre educatiu ordinari especialitzat d'alumnat amb discapacitat motriu, quan es considere que aquest centre és el més adequat per donar resposta a les necessitats

Les propostes de modalitat d'escolarització s'han de fer abans de l'inici del curs escolar, coincidint amb el període d'admissió.

Una vegada iniciat el curs escolar, només es faran propostes de modalitat d'escolarització pels motius següents:

- a) Canvi de residència que implique un canvi de centre, si l'alumnat està escolaritzat en una UECO o en un CEE.
- b) Causes sobrevingudes que no estigueren previstes durant el període d'admissió.
- c) Escolarització en una unitat educativa terapèutica.



És una mesura de resposta que requereix autorització per resolució de l'Adm. educativa (Resolució 23 de desembre, resolc onzé). L'inici del tràmit d'aquestes mesures l'ha de realitzar la direcció o la titularitat del centre, si l'alumnat està escolaritzat, o la direcció de la UEO (o coordinació de GPM), en el cas de la identificació prèvia a l'inici de l'escolarització en el 2n cicle d'educació infantil.

# 7. <<PROPOSTES>>



## 7.5. JUSTIFICACIÓ NORMATIVA

<<RESOLUCIÓ de 23 de desembre de 2021;  
Resolc TERCER. AVALUACIÓ SOCIOPSIKOPEDAGÒGICA:

2. L'avaluació sociopsicopedagògica recull informació rellevant al voltant dels ASPECTES SEGÜENTS:

a) La HISTÒRIA ESCOLAR: trajectòria escolar i acadèmica de l'alumna o alumne.

b) L'ALUMNAT. Inclou els aspectes:  
d'autonomia personal,  
cognitius,  
emocionals,  
socials,  
acadèmics,  
vocacionals, etc.,  
així com dades evolutives i de salut rellevants per al procés d'E/A.

c) EL CONTEXT FAMILIAR. Inclou el clima afectiu, la percepció i la vivència de la situació, la dinàmica familiar, les expectatives cap a les seues filles i els seus fills, la col·laboració amb el centre, els suports rebuts, etc.

d) EL CONTEXT ESCOLAR. Inclou, entre altres, l'anàlisi dels aspectes:  
organitzatius,  
curriculars,  
metodològics  
i relacionals del centre i de l'aula que afavoreixen o dificulten l'accessibilitat en totes les seues dimensions (física, cognitiva, sensorial i emocional), la participació i l'aprenentatge de l'alumnat, així com les relacions amb la comunitat educativa i amb l'entorn.

e) EL CONTEXT SOCIOCOMUNITARI. Inclou la informació referida a la interacció de l'alumnat amb el seu entorn social pròxim, en espais d'oci i en llocs on es desenvolupen aprenentatges informals o no formals, incloent les barreres i les oportunitats, així com la informació sobre les coordinacions amb entitats externes, públiques i privades, que faciliten suports externs a l'alumnat.

# 7. <<PROPOSTES>>

## 7.6. SUGGERIMENTS:

### a. Estructura

- Mitjançant guions i altres símbols podem organitzar la informació en apartats i sub-apartats com els abans mencionats per facilitar la lectura (història escolar, context familiar...), seleccionant la informació necessària tenint en compte el moment evolutiu i l'objectiu de cada informe SCP.
- Alguns apartats poden dividir-s'en en subseccions.
- Es recomana un apartat de <<conclusions>>, que connecte les justificacions, la interpretació de la informació més rellevant, les mesures proposades tenint en compte les barreres i necessitats... tot dependent de l'objectiu de l'informe.

### b. Informació

- **EL CONTEXT ESCOLAR:** La informació que proporciona l'avaluació SCP pot i deu ser utilitzada per a millorar les pràctiques educatives generals, encara que en primera instància tinga com a referent a una alumna o un alumne en concret (Fernández, 1997).

Per a això és necessari analitzar el context educatiu (metodologies, organització..). Part d'aquest anàlisi consta en l'apartat de l'informe <<barreres i fortaleces>> com ja hem indicat, però sol ser freqüent la necessitat de desenvolupar-ne algunes observacions recollides en la redacció de la justificació de les propostes.

- **TRANSMETRE UNA MIRADA GLOBAL DE L'ALUMNA/E.** Respecte als aspectes referits a l'alumnat, Castells i Solé (2011) defenen: És rellevant atendre (i deixar constància a l'informe) la **dimensió global de la persona**, no sols a les dificultats, sinó també a les seues potencialitats en tots els vessants - cognitiva, afectiva, relacional...-. Interessa conèixer la vivència que l'alumna o alumne té de la situació, la percepció de les seues capacitats, les estratègies que empra, què fa quan necessita ajuda, interessos, aficions...

<<Mirem el símptoma, mirem la discapacitat o mirem a la persona global, complexa, amb capacitats, amb dificultats, però impossible de definir en una sola paraula; de la mateixa manera que no podem definir a qualsevol altra persona amb una sola paraula (...). En general es té tendència a donar molta importància a la dificultat concreta, i en conseqüència pressuposar que les seues capacitats en els diferents àmbits de desenvolupament estan determinades per aquesta dificultat (...) renunciant a la capacitat d'influència educativa i subvalorant la seua capacitat d'aprenentatge i adaptació.>> (Cardona i cols., 2010).

## 7. «PROPOSTES»

### b. Informació (continuació)

- **DADES EVOLUTIVES I DE SALUT** rellevants per al procés d'E/A: En la sisena secció de la present guia, ja s'ha atés la documentació necessària per a acreditar determinades NESE i NCD, i la necessitat de complementar aquesta informació amb la informació obtinguda de l'alumnat i el context.

És important, doncs, que en la redacció de l'informe s'especifiquen **aquelles dades significatives dels informes mèdics**, deixant constància: del professional que emet l'informe, la data d'aquest, el judici diagnòstic o provisional, el grau de discapacitat i/o dependència (si té), data de validesa d'aquests certificats...

Que en aquest apartat s'especifiquen tals dades, o que l'informe SCP tinga com a objectiu identificar una NEE, per exemple, no significa que en la resta d'apartats caiguem en l'error de transmetre desesperança, baixes expectatives, centrar-nos en el dèficit i no en la mirada global en la persona, no realitzar una anàlisi de les barreres contextuais... Cal diferenciar la **dimensió acreditativa** (que es compliria atenent als aspectes requerits en cada NESE) de la **dimensió pedagògica**, que sempre ha de tindre més rellevància en el context educatiu.

- **ADEQUAT EQUILIBRI ENTRE ANÀLISI QUANTITATIU I QUALITATIU DE LA INFORMACIÓ:** Ens referim a:
  - La valoració qualitativa i quantitativa dels instruments i proves aplicades.
  - Així com l'equilibri entre la informació que proporcionen els instruments estandaritzats, i aquella que recollim de tècniques qualitatives d'observació, entrevistes i l'anàlisi de documents com els treballs escolars, els informes previs, els comunicats de classe, etc.Armas (2011) ressalta, com a fonament de l'avaluació ecosistèmica, la importància nuclear de l'observació dins de l'aula.



## 7. <<PROPOSTES>>

### c. Ús del llenguatge a l'informe SCP

- <<El llenguatge fa pensament, (...) i al mateix temps representa i construeix la realitat>> (Jiménez, Román y Traverso, 2011). No és una construcció neutral, sinó que té repercussions socials i culturals, <<allò que diem pot generar acció i canvis en la nostra realitat>> (Austin, 1962), el llenguatge es pot tornar un instrument d'inclusió o exclusió i per tant un mitjà per a la representació de realitats socials i culturals més equitatives o més discriminatòries (Ruay, Perines y Espinoza, 2020).

Per això és adequat que els agents involucrats en el context d'educació inclusiva empen adequadament un llenguatge d'acord amb la mirada que les vulnerabilitats venen determinades no sols per la condició de la persona, sinó que també per les barreres que presenten les situacions socials i l'entorn no habilitat en què l'individu es troba, que determine el tipus de pràctiques, afavorint aquestes la inclusió en menor o major mesura.

- El llenguatge a l'informe SCP ha de ser...
  1. Més pedagògic que psicològic (Elizondo, 2022).
  2. Basat en una perspectiva educativa educativa i dels drets, i no en una perspectiva del dèficit, capacitista...
  3. Respectuós i rigorós.
  4. Comprensible per als agents educatius, i en la mesura d'allò possible per als familiars que tindran accés.

#### EXEMPLES D'ÚS DEL LENGUATGE:



No és capaç de comprendre textos.  
Nivell molt baix de comprensió lectora.



No aporta informació funcional i concreta per a guiar la resposta educativa.



L'alumna fa una lectura atenta, estableix propòsit lector i demostra satisfactòria automatització de la lectura per a llegir qualsevol tipus de text. Respon adequadament preguntes literals i tracta de fer ús de les estratègies de comprensió lectora treballades en l'aula, com ara...

Però actualment presenta dificultats per a respondre preguntes inferencials, de comprensió crítica i de reorganització de la informació, especialment en textos expositius i matemàtics. Necessita guia per a relacionar, anticipar i aplicar els seus coneixements previs i relacionar conceptes i fets amb la lectura.

Troba barreres en el fet que no es programen aquestes activitats amb diversos graus de complexitat així com que no es proporcionen...

# 7. «PROPOSTES»

## d. Justificació de les conclusions

ORDRE 20/2019: Article 7. Informe sociopsicopedagògic  
Justificació de les conclusions.

2.2. Proposta de les mesures, suports i orientacions per a l'organització de la resposta educativa, que inclou, almenys, els aspectes següents:

a) **Proposta de la modalitat d'escolarització**, si escau.



L'informe ha de justificar adequadament, donada la seua excepcionalitat, les propostes d'escolarització en una UECO o CEE, argumentant les raons per les quals, en el moment actual, es considera que aquests contextos específics són més adequats per a donar resposta a les necessitats de l'alumnat que el context més inclusiu de l'aula ordinària.



Consultar pàgina 26 de la guia.

b) **Mesures de resposta educativa** recomanades en cada un dels nivells, d'acord amb l'article 14 del Decret 104/2018, i **orientacions per al desenvolupament d'aquestes**.

- «S'han de considerar tots els nivells de resposta establits, que tenen un caràcter additiu, progressiu i no excloent.
- Han de partir de les fortaleses de l'alumnat i de les oportunitats del context i anar adreçades a eliminar les barreres del context, facilitant l'accessibilitat en totes les seues dimensions (física, sensorial, cognitiva i emocional), i a millorar les competències i l'èxit de l'alumnat.» Res. 23 desembre 2021, resolc huité.
- «Si de l'avaluació es conclou que l'alumna/e presenta NESE/NCD que requereixen mesures incloses en l'article 5 d'aquesta ordre (enriquiment curricular; ACIS; programes personalitzats que comporten suports personals especialitzats...), l'informe ha d'incloure, a més, en els supòsits que es determinen a l'article 8 d'aquesta ordre, la proposta del Pla d'actuació personalitzat.» Article 6.3; ordre 20/2019.



c) **Suports personals no especialitzats** per al desenvolupament de les mesures proposades, especificant-ne:

- el tipus,
- les tasques que han de realitzar,
- el temps d'atenció setmanal,
- la durada prevista i
- els **criteris per a la retirada**.



Ordre 20/2019, article 40



## 7. <<PROPOSTES>>

### d. Justificació de les conclusions (ii)

d) **Suports personals especialitzats** per al desenvolupament de les mesures proposades, especificant-ne:

- el tipus,
- la intensitat (referida al temps d'atenció setmanal: baixa, mitjana o alta),
- les tasques que han de fer,
- la durada prevista i
- els **critèris per a la retirada**.

• Els CRITERIS PER A LA RETIRADA han de ser concrets i observables. Exemples:



Es retirarà el suport quan l'alumne supere les dificultats detectades.



Es retirarà el suport especialitzat de la mestra d'AiL quan quan la competència psicolingüística de l'alumne als components fonètic-fonològic, morfosintàctic, lèxic-semàntic i pragmàtic, tant en la vessant comprensiva com expressiva li permeti una participació, aprenentatge i accés a la informació satisfactòria segons a allò esperat per edat.

Res.23 desembre 2021, resolc nové:

- << Els criteris generals d'intervenció del personal especialitzat de suport estan regulats en l'article 41 de l'Ordre 20/2019.
- Quan intervé més d'una o d'un professional amb una mateixa alumna/e s'ha de coordinar i definir clarament el tipus de intervenció que realitza cada professional, amb la finalitat d'evitar duplicitats o un excés d'agents i millorar l'eficàcia de la resposta. (Suggerim que aquestes indicacions es reflexen en l'informe SCP)
- La intervenció directa i sistemàtica del personal especialitzat de suport amb l'alumnat ve determinada per la proposta de l'informe SCP, vinculada a l'aplicació de programes i de mesures individualitzades.>>



Res.23 desembre 2021, resolc huité:

<<**PROGRAMES PERSONALITZATS**: L'informe SCP ha d'establir les directrius per al desenvolupament d'aquests programes, que es concretaran en el PAP.

S'inclouran, almenys, els elements següents:

- OBJECTIUS PRIORITZATS
- CONTEXTOS EN QUÈ CAL INTERVINDRE: escolar, familiar i/o sociocomunitari.
- ACTUACIONS que s'han de realitzar en els diferents contextos.
- AGENTS QUE HAN D'INTERVINDRE (interns, externs, no especialitzats i especialitzats), tenint en compte els diferents contextos d'intervenció i les possibilitats de participació.
- ESTRATÈGIES D'IMPLEMENTACIÓ, incloent la integració curricular i la generalització de competències.
- PROCEDIMENT DE COORDINACIÓ.>>



## SUPORTS PERSONALS ESPECIALITZATS: EDUCADOR D'EDUCACIÓ ESPECIAL I FISIOTERAPEUTA EDUCATIU

### PEEE:

A més de les consideracions ja esmentades, com ara especificar en la redacció de l'informe la intensitat de suport setmanal, les tasques concretes, durada, criteris per a la seua retirada... es recomana:

- Justificar amb la normativa actual les funcions.
- Tenir en compte que segons el resolc 9.3 de la resolució del 23 de desembre:

-la intensitat BAIXA es correspon a que requerix suport una vegada al DIA;

-intensitat MITJANA dues o tres vegades durant la JORNADA DIÀRIA;

-intensitat ALTA necessita suport indispensable i continu d'una altra persona.

<<Les necessitats de suport d'una altra persona en les tasques de la vida diària i el grau de dependència s'han de justificar amb la **documentació acreditativa del reconeixement de la situació de dependència** o, en cas que no en tinga, mitjançant els **resultats de les escales de conducta adaptativa**, que han de possibilitar la identificació de la intensitat del suport que requereix l'alumnat >>.

### FISIOTERAPEUTA EDUCATIU:

Cal tenir en compte:

<<Suport DIRECTE: comprén les actuacions del personal fisioterapeuta amb l'alumnat i amb l'entorn, mitjançant l'aplicació de programes de posicionament, maneig, reforç motor, autonomia personal i participació.


Aquest suport té tres graus d'intensitat:

BAIX: l'alumnat requereix suport 1-2 vegades per SETMANA.

MITJANA: l'alumnat requereix suport 3-4 vegades per SETMANA.

ALTA: L'alumnat requereix suport 5-6 vegades per SETMANA.

La intensitat del suport especialitzat de fisioteràpia educativa l'ha de determinar l'OE que comptarà necessàriament amb la **valoració del personal fisioterapeuta i/o del personal mèdic de les direccions territorials d'educació**, tenint en compte els resultats de les escales i proves objectives que valoren l'afectació funcional de l'alumnat >>.

 Les modalitats de SUPORT INDIRECTE I SEGUIMENT van associades al programa de posicionament, maneig, reforç motor, autonomia personal i participació, però sense indicar en el mateix cap grau d'intensitat.

## EXEMPLE DE PROPOSTA DE JUSTIFICACIÓ DE PEEE EN UN INFORME SCP:

### \*\*\*SUPORTS PERSONALS ESPECIALITZATS:

- PEEE: El PEEE participarà en el «Programa personalitzat per al desenvolupament de l'autonomia personal» que es desenvolupa a continuació en el present informe SCP.

És requerix una intensitat de suport MITJANA, que queda justificada pel grau II del certificat de depenència de l'alumne abans esmentat, així com per l'avaluació de les necessitats de suport mitjançant l'escala SIS-C els resultats de la qual s'han desenvolupat anteriorment. Atenent al resolc 9.3 de la Resolució del 23 de desembre de 2021, la intensitat mitjana per al PEEE implica suport per a realitzar diverses activitats bàsiques per a la vida diària DUES o TRES VEGADES DURANT LA JORNADA ESCOLAR DIÀRIA.

Les tasques requerides són:

-CONTROL D'ESFÍNTERS/HIGIENE: Atendre l'alumne durant el període lectiu en les tasques d'higiene: Ajuda per a fer transferències amb productes de suport (grúa) per a l'ús del WC.

-ALIMENTACIÓ: Atendre l'alumne durant els hàbits d'alimentació: Ajuda física.

-IMPLEMENTACIÓ I ÚS DE SAAC: Desenvolupar programes d'habilitats de comunicació conjuntament amb la resta de professionals del centre, fent ús del sistema alternatiu de comunicació i motivar a l'alumne en la utilització d'aquest: Instruccions i supervisió.

Aquestes tasques se sustenten normativament en la Resolució del 9 de juliol de 2018 sobre la millora de condicions de treball del PEEE.

Els CRITERIS PER A LA RETIRADA d'aquest suport són:

-Que l'alumne aconseguisca un grau d'autonomia que li permeta la higiene personal així com l'alimentació independent.

-Que l'alumne siga autònom en el ús del SAAC (sàpiga engegar el comunicador, carregar-lo, manejar-ho, i no requerisca de motivació ni suport per a l'ús del mateix).

## d. Justificació de les conclusions (continuació)

e) **Actuacions en el context familiar i social**, i en altres contextos, si escau.

- Cal tenir en compte possibilitats i punts de partida de cada context.
- Exemple d'actuació: Donar continuïtat a l'ús del comunicador al context familiar.

f) **Proposta d'intervenció d'altres professionals externs al centre.**

- Exemple: Concretar actuacions del gabinet extern que aten l'alumna/e mitjançant beca MEC, especificar periodicitat de reunions...

## 8. AUDIÈNCIA A LA FAMÍLIA

RESOLUCIÓ 23 de DESEMBRE de 2021, resolc quart 4.7 i cinqué 5.7:

Una vegada emés l'informe SCP, el professorat d'OE o la persona del GPM que ha coordinat l'avaluació SCP realitzarà el tràmit d'audiència amb la família o representants legals, referit en l'art. 6.4 de l'Ordre 20/2019. Per a aquest tràmit pot comptar amb la col·laboració del personal especialitzat de suport que ha participat en l'avaluació i/o, si escau, amb altres agents.

2. En el tràmit d'audiència se'ls informarà de les conclusions de l'avaluació i de les mesures proposades, fent constar que les mesures que requereixen l'autorització de l'Adm. sols podran formalitzar-se en el cas que l'òrgan competent les resolga favorablement.



Es promourà la seua col·laboració en la implementació de les mesures i en la consecució dels objectius, tot considerant les possibilitats de participació i les característiques de cada família.

### JUSTIFICACIÓ: PRÀCTICA CENTRADA EN LA FAMÍLIA

La pràctica centrada en la família no és només una estratègia o un mètode d'interacció amb les famílies. Es tracta d'una filosofia general mitjançant la qual els professionals poden ajudar les famílies a desenvolupar les seues fortaleses i augmentar el seu sentiment de capacitat, identificar els seus recursos, i convidar als seus membres a reunions perquè puguen compartir informació i ser una part implicada en el procés de planificació. Quan l'ordre del dia d'una reunió ajuda els pares a plantejar les seues preocupacions especials, llavors s'està seguint un model centrat en la família.

Trivette, Dunst, Boyd i Hamby (1995) van informar que les pràctiques d'intervenció centrades en la família en les quals els pares estaven implicats de manera activa en la presa de decisions obtenien millors resultats. Els membres de la família valoraven aquestes pràctiques d'ajuda de forma més positiva i parlaven d'un sentiment de control personal major que els implicats en programes que no estaven centrats en la família.

Però la PCF inclou alguna cosa més que simplement considerar als seus membres i les seues preocupacions. Convidar als membres a reunions perquè signen formularis no és una cura centrada en la família.

L'objectiu global de la PCF consisteix a donar autoritat i capacitar a les famílies perquè puguen actuar de manera efectiva dins dels seus contextos ambientals. Com més centrat estiga l'enfocament en la família, més probabilitats haurà de que aquesta desenvolupe les seues fortaleses gràcies a les pràctiques d'ajuda (en lloc de centrar-se en corregir les seues febleses) de manera que tinga un major control personal i un major poder en la presa de decisions. La PCP se centra en les fortaleses i recursos que aquesta té i que pot usar per a aconseguir els seus propis objectius.

## JUSTIFICACIÓ NORMATIVA: AUDIÈNCIA AMB LA FAMÍLIA

RESOLUCIÓ de 23 de DESEMBRE de 2021, resolc quart 4.7 i cinqué 5.7:

<<Quan siga necessari, es facilitarà orientació i assessorament sobre els recursos sociocomunitaris, els serveis i les prestacions que tenen la seua disposició i, si escau, sobre els tràmits per al reconeixement de les situacions de discapacitat i/o de dependència. Per a aquesta tasca poden comptar amb el suport del PERSONAL DE TREBALL SOCIAL de les UEO.

Els tràmits d'audiència amb les famílies o representants legals s'han de dur a terme respectant el principi de l'interés superior de la persona menor i l'exercici de les potestats que té conferides la funció docent i orientadora per a garantir el dret fonamental de l'educació.

- En l'alumnat major d'edat i amb capacitat civil, l'audiència es realitzarà amb el mateix alumnat, que també tindrà dret a rebre una còpia de l'informe SCP.
- Les famílies o representants legals tenen dret a rebre una còpia de l'informe SCP en format ACCESSIBLE, de la qual cosa s'ha de deixar constància per escrit. El lliurament de la còpia de l'informe SCP a les famílies, representants legals o alumnat s'ha de realitzar amb el vistiplau de la direcció o la titularitat del centre.
- En qualsevol cas, s'informarà també l'ALUMNAT de les conclusions de l'avaluació sociopsicopedagògica i de les mesures per donar resposta a les necessitats identificades, tenint en compte que aquesta informació ha de ser ACCESSIBLE, FÀCIL D'ENTENDRE I ADEQUADA A LA SEUA EDAT O NIVELL MADURATIU.>>

### ▼ AUDIÈNCIA DE LA FAMÍLIA O REPRESENTANTS LEGALS

Data tramite d'audiència

08/03/2021



Sí, accepta l'aplicació de les mesures de resposta proposades per al seu fill o filla i dona el consentiment per al tractament de les dades personals necessàries per a l'aplicació d'aquestes

No accepta l'aplicació de les mesures de resposta proposades per al seu fill o filla



És important després de realitzar l'audiència amb la família, recordar tornar a l'informe SCP i enregistrar en el mateix l'acceptació (o no) de les mesures per part de la mateixa, si no es va marcar abans de publicar-lo, especialment en el cas de mesures que requereixen l'autorització de l'Administració, .



## SUGGERIMENTS PER A COMPARTIR INFORMACIÓ EN L'AUDIÈNCIA AMB LA FAMÍLIA:

### “1. No usar argot:

És important comunicar la informació a les famílies de manera clara i evitant l'argot professional, que inclou abreviatures i acrònims que poden ser incomprensibles o confusos.

### 2. Ser sincer:

No cal enganyar les famílies donant-los falses esperances o oferint-los una ajuda poc realista. Però ser honest no implica ser insensible o groller. La informació hauria de traslladar-se de **MANERA SENSIBLE I SINCERA**.

### 3. Ser capaç de dir <<No ho sé>>:

No oblidem que ningú té totes les respostes. Cal tindre en compte el que se sap i el que no se sap i sentir-se còmode dient-ho.

### 4. Facilitar material de lectura o un altre material addicional:

En la mesura que siga possible, cal donar als membres de la família material perquè s'emporten amb si o facilitar-los referències perquè puguen aconseguir informació addicional. No obstant això, el material de lectura mai ha de ser l'únic mètode per a compartir informació amb les famílies, ja que en aqueix cas aquestes poden tindre la impressió que la informació no és important. (...) Els materials de lectura haurien d'usar-se només com a resums, suplementes i fonts d'informació addicional. ”

## ACOMPANYAR LES FAMÍLIES QUAN COMUNIQUEM DIAGNÒSTICS O SOSPITES DIAGNÒSTIQUES

“ Des del punt de vista d'estrés i afrontament, la reacció d'una família a l'hora de cobrir les necessitats d'un xiquet/a es veurà afectada, en part, per la seua capacitat d'afrontament. Les estratègies d'afrontament i les reaccions varien considerablement tant dins d'una mateixa família com d'unes famílies a unes altres.

Pel fet que un afrontament positiu inclou l'habilitat d'expressar i explorar obertament els sentiments, **ÉS IMPORTANT ENTENDRE I RESPECTAR LES DIFERENTS MANERES DE REACCIONAR QUE TENEN LES PERSONES**.

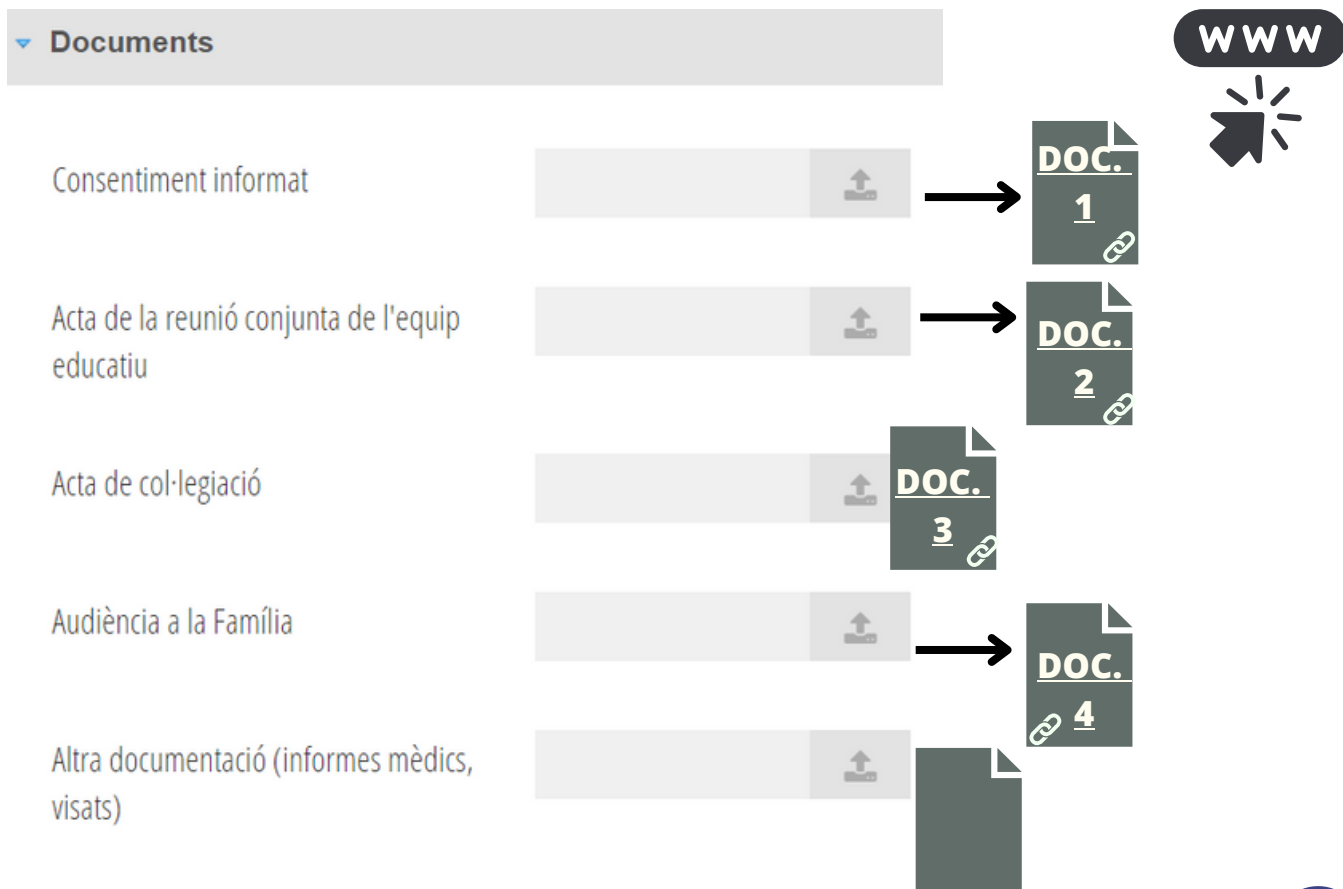
Alguns estils d'afrontament que els membres de la família poden desenvolupar són: acceptació, ràbia, negociació, negació, depressió, culpa, domini de la situació, valoració passiva, valoració positiva, ajuda professional, reformulació, respirs (ajuda temporal amb les cures), ajuda social, espiritualitat..

Cal tindre en compte que aquestes són les reaccions típiques d'afrontament; les expressions de reaccions tant positives com negatives poden indicar que la persona està afrontant bé la situació.

És necessari saber escoltar la família. Aquesta és una de les coses més importants que un professional pot fer: escoltar el que diuen els membres de la família, fins i tot de manera informal. A més a més hem d'entendre que és possible que les famílies interpreten de manera molt dispar les necessitats d'un xiquet/a sobre la base de la seua cultura i tradicions.



## 9. DOCUMENTACIÓ



Aquestos documents s'han de custodiar en l'expedient de l'alumne/a, i només es pujaran a ITACA 3 a petició concreta de l'administració.

### OBSERVACIONS:

En els casos següents, sí que es recomana adjuntar concretament la documentació que s'especifica (ja que és la que requerirà l'administració):

- Proposta de MESURA DE REDUCCIÓ DE RATIO: cal adjuntar document d'audiència a la família (document 4).
- Proposta de MODALITAT D'ESCOLARITZACIÓ: cal adjuntar els documents de col·legiació (document 3) i d'audiència a la família (document 4).
- Proposta d'escolarització en UECO: presència dels documents 1, 3 i 4; així com en <<altra documentació>> informe mèdic recent on conste diagnòstic, certificat de discapacitat i de dependència, si fóra el cas.

# 10. COL·LEGIACIÓ

<<L'agrupació d'orientació de zona ha de prendre decisions de manera col·legiada quan les propostes impliquen:

- a) Escolarització en una UECO, CEE o de forma combinada entre centre ordinari i un CEE.
- b) Escolarització en un centre educatiu ordinari especialitzat d'alumnat amb discapacitat motriu.
- c) Flexibilització en l'inici de l'escolarització en el segon cicle d'educació infantil.
- d) Suport de personal educador d'educació especial i/o de personal fisioterapeuta.

- La col·legiació s'ha de realitzar **BUSCANT EL MÀXIM CONSENS POSSIBLE** , **APLICANT CRITERIS TÈCNICS I GARANTINT ELS DRETS DE LES PERSONES AVALUADES**.
- Perquè aquesta col·legiació es considere vàlida, haurà de comptar amb **L'ASSISTÈNCIA D'ALMENYS DOS TERÇOS DE PARTICIPANTS**, comptabilitzats sobre el total del personal que forma part de l'agrupació i les i els professionals que han participat en la valoració.
- En el cas de la identificació de NESE prèvia a l'escolarització en el 2n cicle d'EI: Perquè aquesta col·legiació es considere vàlida, haurà de comptar amb **l'assistència d'almenys dos terços de participants, COMPTABILITZATS SOBRE EL TOTAL DEL PROFESSORAT D'OE DELS EOE I GPM** que formen part de l'agrupació i les o els professionals que han participat en la valoració. >>

Resolució de 23 de desembre de 2021: resolc quart 4.5; resolc cinqué 5.5.

**PER TANT, LES BONES PRÀCTIQUES EN LA COL·LEGIACIÓ HAURIEN D'ASSEGURAR...**

- Que en la col·legiació es realitzi una **lectura de l'informe SCP** i que **POSTERIORMENT** es reflexione en equip la justificació de la mesura a col·legiar.
- Després de la reflexió, tots els participants voten sobre la pertinència o no de la mesura.
- L'acta de col·legiació (document 3) l'emplena el personal OE que ha coordinat l'avaluació SCP posteriorment a aquesta reflexió i votació, deixant constància de la justificació de les mesures que s'han reflexionat, els acords, els participants a favor de la mateixa, els participants en contra... així com l'especificació breu dels raonaments que vulguen fer constar.
- És important destacar en l'apartat d'observacions:

<<Amb la seua signatura, els participants d'aquesta col·legiació afirmen que s'han complit els criteris perquè aquesta siga vàlida, participant almenys dos terços del total de l'agrupació (i/o dels EOE i GPM de l'agrupació en el cas de la identificació de NESE prèvia a l'escolarització en el 2n cicle d'EI).>>



# 10. COL·LEGIACIÓ

<<Quan es proposa l'escolarització en un CEE serà preceptiva la participació d'almenys una o un professional de l'EOE del CEE de titularitat de la Generalitat de referència, preferentment el professorat d'OE. En cas que aquest personal manifeste el **desacord** respecte a l'escolarització en aquest tipus de centre, se sol·licitarà necessàriament la valoració de la unitat especialitzada d'orientació i es farà constar en l'acta>>

Resolució de 23 de desembre de 2021: resolc quart 4.5; resolc cinqué 5.5.

- En el cas del document 4 <<ACTA DE COL·LEGIACIÓ>>, quan haja participat almenys una persona professional de l'EOE del CEE, cal fer-ho constar en la casella corresponent.

Exemple: Nom i cognoms del professional → COM A: OE del CEE.

## EN EL CAS DELS CENTRES PRIVATS CONCERTATS:

<<En els centres privats concertats, quan després de l'avaluació SCP, es proposa l'escolarització en una UECO o en un CEE, la titularitat del centre s'ha d'adreçar a la direcció de la UEO territorial perquè vise els informes sociopsicopedagògics, d'acord amb allò que disposa l'article 13.h del Decret 72/2021. Per a aquesta tasca, hauran de comptar amb una representació de l'EOE del CEE de titularitat de la Generalitat de referència, preferentment el professorat d'orientació educativa.>>

Resolució de 23 de desembre de 2021: resolc quart 4.5; resolc cinqué 5.5.





# 11. FINALITZACIÓ DE L'INFORME SCP



- L'informe SCP pot guardar-se en esborrany, però una vegada publicat només serà possible modificar la data d'audiència a la família, l'acceptació o no de les mesures per part d'aquesta així com afegir la documentació de la l'apartat anterior.

Guarda l'esborrany

Publica

DOC.  
1



Abans de publicar l'informe, és recomanable fer ús del **llistat de verificació** (ANNEX I de la present guia) per a revisar (cada autora o autor de l'informe) que aquest recull els elements fonamentals i que s'han tractat amb cura els aspectes recollits en la present guia.

- NO és possible eliminar un informe SCP ja publicat.
- Una vegada publicat l'informe si haguérem de fer modificacions, hauríem de publicar un informe nou a partir del seleccionat. Aquesta opció, crearà un nou informe i deixarà sense vigència l'altre, tot i que podrà ser consultat.
- Si realitzem aquesta opció amb un informe SCP que no hem elaborat nosaltres, és a dir, del qual no som autors, és una bona pràctica fer referència en una breu introducció a la data de l'informe del qual partim, així com l'autoria del mateix per indicar que no és una informació que hem recollit ni interpretat nosaltres.

Informe

Elimina

+ Nou informe

+ Nou a partir del seleccionat

